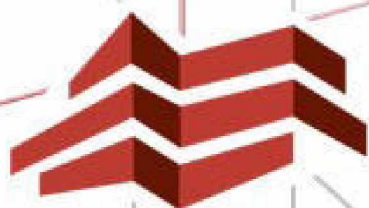


Автомобильная дорога Кашира – Серебрянные Пруды – Кимовск - Узловая (км 121+915 – км 122+290, км 124+620 – км 124+685) в Кимовском районе Тульской области



**ПРОЕКТНАЯ  
КОНТОРА**



ПРОЕКТНАЯ  
КОНТОРА

ГОСУДАРСТВЕННОЕ АВТОНОМНОЕ  
УЧРЕЖДЕНИЕ ТУЛЬСКОЙ ОБЛАСТИ  
«ПРОЕКТНАЯ КОНТОРА»

Автомобильная дорога Кашира – Серебрянные Пруды – Кимовск -  
Узловая (км 121+915 – км 122+290, км 124+620 – км 124+685) в  
Кимовском районе Тульской области

ДОКУМЕНТАЦИЯ ПО ПЛАНИРОВКЕ ТЕРРИТОРИИ  
линейного объекта (автомобильная дорога)

Раздел 1. Проект межевания территории. Графическая часть  
Раздел 2. Проект межевания территории. Текстовая часть.

38/2022-ПМТ

Том 1

Директор

А.А. Бессонов

Заместитель директора

Е. Ю. Фалеева



## Состав проектной документации


№ тома	Обозначение	Наименование	Примечание
<b>Проект межевания территории</b>			
1	Основная часть проекта межевания территории	Том 1. Проект межевания территории Раздел 1 «Проект межевания территории. Графическая часть» Раздел 2 «Проект межевания территории. Текстовая часть»	ГАУ ТО «Проектная контора»
2	Материалы по обоснованию проекта межевания территории	Том 2. Материалы по обоснованию проекта межевания территории Раздел 3 «Материалы по обоснованию проекта межевания территории. Графическая часть» Раздел 4 «Материалы по обоснованию проекта межевания территории. Пояснительная записка»	ГАУ ТО «Проектная контора»

Согласовано

Взам. инв. №

Подп. и дата

Инв. №подл.

Изм.	Кол.уч.	Лист	№док.	Подп.	Дата	Проектная документация по планировке территории			
Разраб.		Маляренко		<i>Маляренко</i>		<b>Состав проекта</b>	Стадия	Лист	Листов
Нач.отд.		Хохлов		<i>Хохлов</i>			П	1	1
Н. контр		Барникова		<i>Барникова</i>			 <b>ПРОЕКТНАЯ КОНТОРА</b>		
Кад. инж.		Койнова		<i>Койнова</i>					

### Содержание раздела


Состав проектной документации .....	3
Содержание раздела.....	4
Раздел 1. Проект межевания территории. Графическая часть	
Чертеж проекта межевания территории .....	6-7
Раздел 2. Проект межевания территории. Текстовая часть	
Введение.....	9
1. Перечень образуемых земельных участков .....	10
2. Перечень координат характерных точек образуемых земельных участков.....	10
3. Сведения о границах территории, применительно к которой осуществляется подготовка проекта межевания, содержащие перечень координат характерных точек таких границ в системе координат, используемой для ведения Единого государственного реестра недвижимости.....	12
4. Вид разрешенного использования образуемых земельных участков, предназначенных для размещения линейных объектов и объектов капитального строительства, проектируемых в составе линейного объекта, а также существующих земельных участков, занятых линейными объектами и объектами капитального строительства, входящими в состав линейных объектов, в соответствии с проектом планировки территории.....	14

Согласовано					

Взам. инв. №	
--------------	--

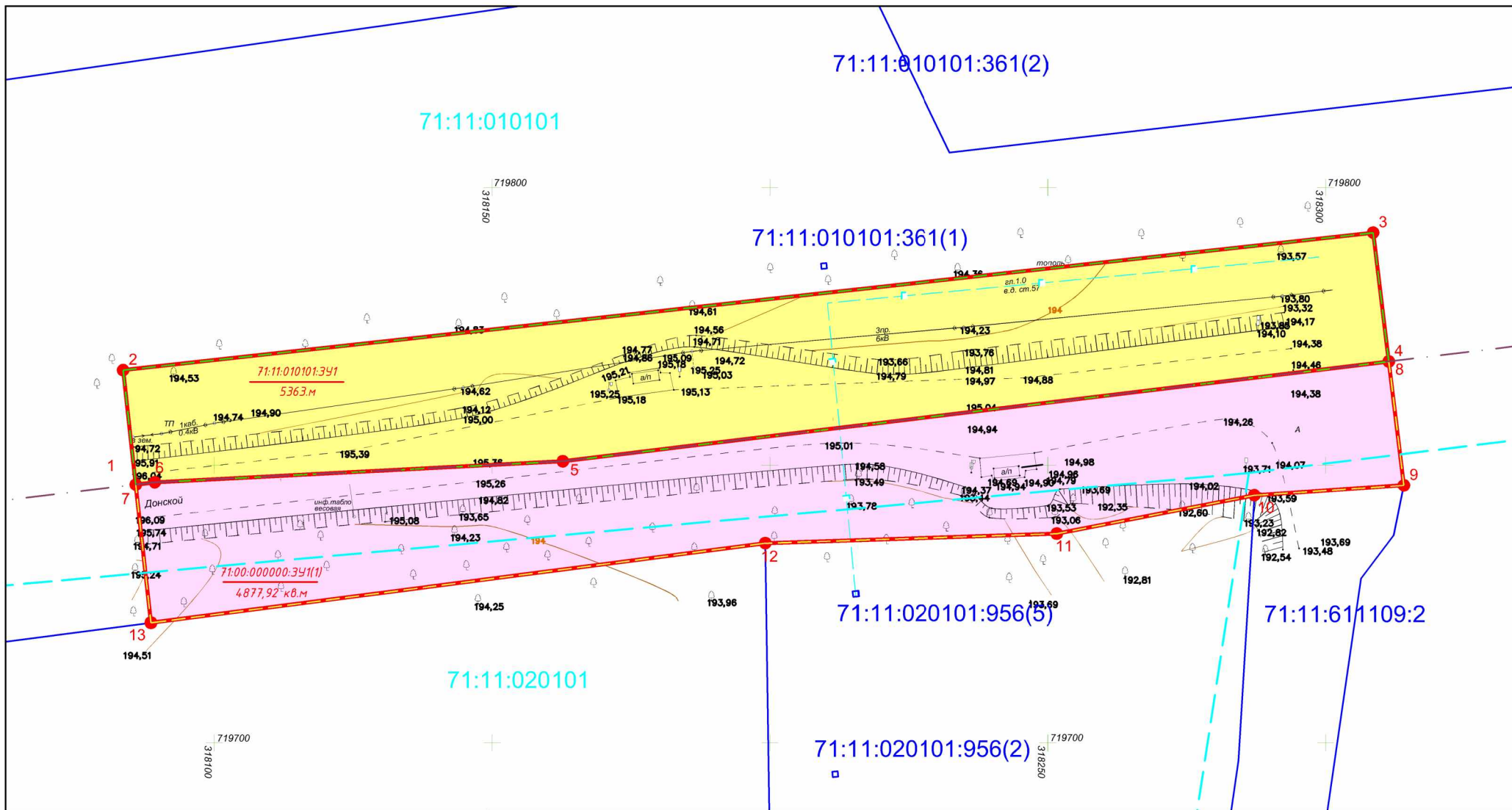
Подп. и дата	
--------------	--

Инв. №подл.	
-------------	--

Изм.	Кол.уч.	Лист	№док.	Подп.	Дата	Проект межевания территории			
				<i>Митряева</i>		<b>Содержание раздела</b>	Стадия	Лист	Листов
				<i>Хохлов</i>			П	1	1
				<i>Гореликова</i>			 <b>ПРОЕКТНАЯ КОНТОРА</b>		
				<i>Маляренко</i>					

# Раздел 1 Проект межевания территории. Графическая часть.

Инв. №подл.	Подп. и дата	Взам. инв. №					Лист
Изм.	Кол.уч	Лист	№док.	Подп.	Дата	Проект межевания территории	



Условные обозначения:

	Земельный участок образуемый (категория земли населенных пунктов)
	Земельный участок образуемый (категория земли промышленности и иного спец. назначения)
	Номера характерных точек границ образуемых земельных участков
	Границы населенных пунктов
	Условный номер образуемого земельного участка
	Площадь образуемого земельного участка
	Границы земельных участков по сведениям ЕГРН
	Границы кадастровых кварталов
	Границы планируемых элементов планировочной структуры
	Улично-дорожная сеть
	Размещение автомобильных дорог


Изм.	Кол.уч.	Лист	№ док.	Подпись	Дата
Нач. отдела				Хохлов А.Э.	
Кад.инж.				Койнова Т.Н.	
Разработал				Маляренко А.Д.	
Норм.контр.				Барникова Э.И.	

*Документация по планировке территории*

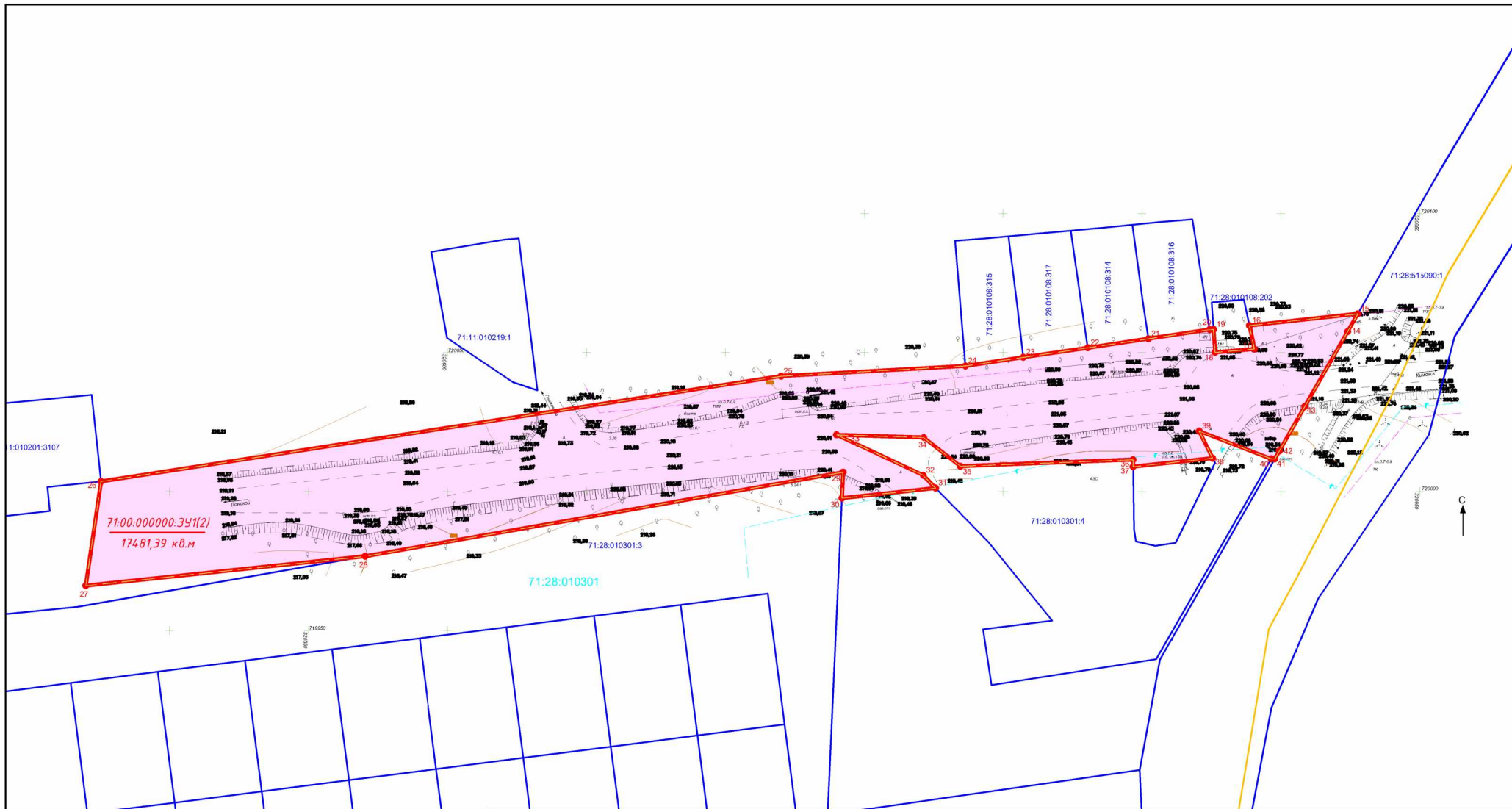
Автомобильная дорога «Кашира - Серебряные Пруды - Кимовск - Узловая» (км 121+915- км 122+290, км 124+620 - км 124+685) в Кимовском районе Тульской области

<i>Чертеж межевания территории</i>	<i>Стадия</i>	<i>Лист</i>	<i>Листов</i>
	П	1	2

*Проект межевания территории*  
М 1:1000



**ПРОЕКТНАЯ  
КОНТОРА**



- Условные обозначения:**
- Земельный участок образуемый (категория земли населенных пунктов)
  - 2 Номера характерных точек границ образуемых земельных участков
  - Границы населенных пунктов
  - Условный номер образуемого земельного участка
  - 77824 кв.м. Площадь образуемого земельного участка
  - Границы земельных участков по сведениям ЕГРН
  - Границы кадастровых кварталов
  - Границы планируемых элементов планировочной структуры
  - Улично-дорожная сеть
  - Размещение автомобильных дорог

Изм.	Кол.уч.	Лист	№ док.	Подпись	Дата				
Нач. отдела	Хохлов А.Э.								
Кад.инж.	Койнова Т.Н.								
Разработал	Маляренко А.Д.								
Норм.контр.	Барникова Э.И.								

*Документация по планировке территории*

*Автомобильная дорога «Кашира – Серебряные Пруды – Кимовск – Узловая» (км 121+915– км 122+290, км 124+620 – км 124+685) в Кимовском районе Тульской области*

<i>Чертеж межевания территории</i>	<i>Стадия</i>	<i>Лист</i>	<i>Листов</i>
	П	2	2

*Проект межевания территории  
М 1:2000*

**ПРОЕКТНАЯ  
КОНТОРА**

## Раздел 2 проект межевания территории. Текстовая часть.

Инв. №подл.	Подп. и дата	Взам. инв. №					Лист
Изм.	Кол.уч	Лист	№док.	Подп.	Дата	<p align="center"><b>Проект межевания территории</b></p>	



## Введение

Согласно ч. 8 ст. 45 Градостроительного кодекса Российской Федерации подготовка настоящего проекта межевания территории осуществляется ГАУ ТО «Проектная контора» - подведомственным учреждением органа исполнительной власти, в рамках выполнения государственного задания, выданного Министерством транспорта и дорожного хозяйства Тульской области, в соответствии с Приказом от 27.06.2022 № 129.

Разработка документации по планировке территории линейного объекта: «Автомобильная дорога Кашира – Серебрянные Пруды – Кимовск – Узловая (км 121+915 – км 122+290, км 124+620 – км 124+685) в Кимовском районе Тульской области» осуществляется за счёт средств бюджета Тульской области.

Согласно пп. а) п. 4 Постановления Правительства Российской Федерации от 02.04.2022 № 575, в срок до 01.01.2023 г., в целях подготовки документации по планировке территории, принятие решения о подготовке документации по планировке территории не требуется, за исключением случаев, указанных в части 1.1 статьи 45 Градостроительного кодекса Российской Федерации.

В частности, принятие решения о подготовке документации по планировке территории не требуется в целях отвода земельного участка для размещения существующего линейного объекта – Кашира – Серебрянные Пруды – Кимовск – Узловая (км 121+915 – км 122+290, км 124+620 – км 124+685) в Кимовском районе Тульской области.

При разработке проектной документации территории использованы следующие нормативные документы:

- Градостроительный кодекс Российской Федерации;
- Земельный кодекс Российской Федерации;
- Федеральный закон от 13 июля 2015 № 218-ФЗ «О государственной регистрации недвижимости»;
- Федеральный закон от 24 июля 2007 № 221-ФЗ «О кадастровой деятельности»;
- Федеральный закон от 08 ноября 2007 № 257-ФЗ «Об автомобильных дорогах и о дорожной деятельности в Российской Федерации и о внесении изменений в отдельные законодательные акты Российской Федерации»;
- Постановление Правительства Российской Федерации от 12 мая 2017 №564 «Об утверждении Положения о составе и содержании проектов планировки территории, предусматривающих размещение одного или нескольких линейных объектов»;
- Постановление Правительства Российской Федерации от 02 сентября 2009 N 717 «О нормах отвода земель для размещения автомобильных дорог и (или) объектов дорожного сервиса»;
- Постановление Правительства Тульской области от 30 сентября 2021 № 635 «Об утверждении региональных нормативов градостроительного проектирования Тульской области».
- Постановление Правительства Российской Федерации от 2 апреля 2022 N 575 «Об особенностях подготовки, согласования, утверждения, продления сроков действия документации по планировке территории, градостроительных планов земельных

Инва. № подл.						Подп. и дата	Взам. инв. №
Изм.	Кол.уч.	Лист	№ док.	Подп.	Дата	<b>Пояснительная записка проекта межевания территории</b>	
						Лист	2

участков, выдачи разрешений на строительство объектов капитального строительства, разрешений на ввод в эксплуатацию»;

- Закон Тульской области от 29 декабря 2006 № 785-ЗТО «О градостроительной деятельности в Тульской области»;
- Приказ Минстроя России от 25 апреля 2017 № 738/пр «Об утверждении видов элементов планировочной структуры»;
- СП 42.13330.2016 «Градостроительство. Планировка и застройка городских и сельских поселений»;
- СНиП 2.05.02-85 Автомобильные дороги (с Изменениями № 2-5);
- Нормы градостроительного проектирования муниципального образования Самарское Куркинского района Тульской области №28-1 от 26.10.2017г.;
- Генеральный план муниципального образования г. Кимовск Кимовского района Тульской области, утвержденный Решением собрания депутатов от 23.12.2020 № 14-11;
- Схема территориального планирования Тульской области, утвержденная Постановлением Правительства Тульской области от 18 июня 2021 № 356.

В качестве топографических материалов использована топографическая съемка М 1:500.

Инв. № подл.	Подп. и дата					Взам. инв. №	
						<b>Пояснительная записка проекта межевания территории</b>	Лист
							3
Изм.	Кол.уч.	Лист	№ док.	Подп.	Дата		

Инв № подл	Подп. и дата	Взам. инв. №	Инв. № дубл.	Подп. и дата

Изм.	Лист	№ докум.	Подп.	Дата

### 1. Перечень образуемых земельных участков.

Таблица №1 – Перечень образуемых земельных участков

№	Условный номер образуемого земельного участка	Местоположение земельного участка	Сведения об отнесении образуемого земельного участка к определенной категории земель	Планируемый для установления вид разрешенного использования	Площадь, кв.м.	Сведения об отнесении (неотнесении) образуемого земельного участка к территории общего пользования	Способ образования земельного участка	Кадастровый номер земельного участка, из которого образуется земельный участок	Номера характерных точек образуемого участка	Сведения о земельном участке, в отношении которого предполагается резервирование и (или) изъятие для государственных или муниципальных нужд						Сведения о земельном участке, на котором лицевой объект может быть размещен на условиях сервитута (публичного сервитута)
										Кадастровый номер земельного участка (ранее присвоенный государственный учетный номер)	Местоположение земельного участка	Категория земель	Вид разрешенного использования / код (числовое обозначение)	Площадь земельного участка	Правообладатель / вид права	
1	2	3	4	5	6	7	8	9	10	11	12	13	14	15	16	17
1	71:11:010101:3У1	Российская Федерация, Тульская область, Кимовский район	Земли промышленности и иного специального значения	Размещение автомобильных дорог	5363	Территория общего пользования	Образование из земель, находящихся в государственной или муниципальной собственности	-	1-6	-	-	-	-	-	-	-
2	71:00:000000:3У1	Российская Федерация, Тульская область, Кимовский район, МО г. Кимовск	Земли населенных пунктов	Улично-дорожная сеть	22359	Территория общего пользования	Образование из земель, находящихся в государственной или муниципальной собственности	-	7-13 14-43	-	-	-	-	-	-	-

В данном проекте межевания территории не определялось местоположение лесных участков, в связи с этим целевое назначение лесов и их количественные и качественные характеристики, отсутствуют

Пояснительная записка проекта межевания территории

**2. Перечень координат характерных точек образуемых земельных участков**  
**Таблица №2 - Перечень координат характерных точек образуемых земельных участков**

№ точки	Х, м	У, м	Длины линий, м	Дир. угол, градусы, минуты
<b>71:11:010101:3У1</b>				
1	719746,51	318085,86	20,74	353 43,1
2	719767,13	318083,59	226,34	83 43,5
3	719791,87	318308,56	23,36	173 04,0
4	719768,67	318311,38	149,80	263 06,8
5	719750,71	318162,66	73,47	267 02,6
6	719746,92	318089,29	3,45	263 11,0
			Площадь кв.м.:	5363
<b>71:00:000000:3У1(1)</b>				
7	719746,50	318085,86	3,46	83 01,1
6	719746,92	318089,29	73,47	87 02,6
5	719750,71	318162,66	132,37	83 06,9
8	719768,66	318311,38	22,44	173 4,0
9	719746,38	318314,09	26,96	266 12,8
10	719744,60	318287,19	36,23	259 00,2
11	719737,69	318251,63	52,51	268 06,7
12	719735,96	318199,15	111,47	262 37,2
13	719721,64	318088,60	25,01	353 42,6
			Площадь кв.м.:	4877,92
<b>71:00:000000:3У1(2)</b>				
14	720057,57	320924,03	7,37	29 41,8
15	720063,97	320927,68	39,23	263 49,5
16	720059,75	320888,68	8,62	168 04,6
17	720051,32	320890,46	14,19	265 04,1
18	720050,10	320876,32	8,28	355 59,0
19	720058,36	320875,74	1,39	268 45,8
20	720058,33	320874,35	22,30	261 24,7
21	720055,00	320852,30	22,07	261 33,5
22	720051,76	320830,47	23,44	261 33,7
23	720048,32	320807,28	21,09	261 32,8
24	720045,22	320786,42	66,40	266 48,8
25	720041,53	320720,12	247,71	261 12,2
26	720003,65	320475,32	37,90	188 19,7
27	719966,15	320469,83	101,10	80 01,1
28	719976,71	320570,37	174,68	80 01,1
29	720006,99	320742,41	9,37	182 30,5
30	719997,63	320742,00	33,88	83 49,9
31	720001,27	320775,68	6,38	315 45,7

Инва. № подл.	Подп. и дата	Взам. инв. №

Изм.	Кол.уч.	Лист	№ док.	Подп.	Дата

Пояснительная записка проекта межевания территории

Лист

5

32	720005,84	320771,23	34,40	295 06,7
33	720020,44	320740,08	31,32	91 45,4
34	720019,48	320771,39	16,80	128 03,8
35	720009,12	320784,62	62,19	87 49,5
36	720011,48	320846,77	2,52	179 05,4
37	720008,96	320846,81	28,75	83 49,8
38	720012,05	320875,39	10,82	333 50,3
39	720021,76	320870,62	27,74	111 03,7
40	720011,79	320896,51	1,31	90 00,0
41	720011,79	320897,82	3,29	29 40,8
42	720014,65	320899,45	18,46	29 49,8
43	720030,66	320908,63	31,00	29 46,9
			Площадь кв.м.:	17481,39
Площадь всего, кв.м.				22359

**3. Сведения о границах территории, применительно к которой осуществляется подготовка проекта межевания, содержащие перечень координат характерных точек таких границ в системе координат, используемой для ведения Единого государственного реестра недвижимости.**

Координаты характерных точек границ территории, применительно к которой осуществляется подготовка проекта межевания, определяются в соответствии с требованиями к точности определения координат характерных точек границ, установленных в соответствии с Градостроительным кодексом Российской Федерации.

Нумерация поворотных точек границы территории, в отношении которой осуществляется подготовка проекта межевания, представлена в графической части материалов по обоснованию проекта межевания территории (см. чертеж материалов по обоснованию проекта межевания территории).

Расчёт произведен аналитическим способом с использованием компьютерной программы «Trimble Geomatics Office» с применением алгоритма вычисления площади по координатам вершин поворотных точек. Координаты характерных точек границ территории, в отношении которой утвержден проект межевания, определялись в соответствии с требованиями к точности определения координат характерных точек границ территориальных зон (точность – 0,01 м).

**Таблица №3 - Ведомость координат поворотных точек границ территории, в отношении которой осуществляется подготовка проекта межевания**

№ точки	Х, м	У, м	Длины линий, м	Дир. угол, градусы, минуты
1	719721,64	318088,60	45,77	353 42,9
2	719767,13	318083,59	209,32	83 43,5
3	719791,87	318308,56	45,05	173 43,8
4	719746,38	318314,09	26,96	266 12,8
5	719744,60	318287,19	36,23	259 00,2
6	719737,69	318251,63	52,51	268 06,7
7	719735,96	318199,15	111,47	262 37,2

Взам. инв. №
Подп. и дата
Инв. № подл.

Изм.	Кол.уч.	Лист	№ док.	Подп.	Дата

Пояснительная записка проекта межевания территории

Лист

6

			Площадь кв.м.:	10241,35
8	720057,57	320924,03	7,37	29 41,8
9	720063,97	320927,68	39,23	263 49,5
10	720059,75	320888,68	8,62	168 04,6
11	720051,32	320890,46	14,19	265 04,1
12	720050,10	320876,32	8,28	355 59,0
13	720058,36	320875,74	1,39	268 45,8
14	720058,33	320874,35	22,30	261 24,7
15	720055,00	320852,30	22,07	261 33,5
16	720051,76	320830,47	23,44	261 33,7
17	720048,32	320807,28	21,09	261 32,8
18	720045,22	320786,42	66,40	266 48,8
19	720048,67	320786,14	247,71	261 12,2
20	720019,49	320516,21	37,90	188 19,7
21	719967,78	320519,60	101,10	80 01,1
22	719976,71	320570,37	174,68	80 01,1
23	720006,99	320742,41	9,37	182 30,5
24	719997,63	320742,00	33,88	83 49,9
25	720001,27	320775,68	6,38	315 45,7
26	720005,84	320771,23	34,40	295 06,7
27	720020,44	320740,08	31,32	91 45,4
28	720019,48	320771,39	16,80	128 03,8
29	720009,12	320784,62	62,19	87 49,5
30	720011,48	320846,77	2,52	179 05,4
31	720008,96	320846,81	28,76	83 49,9
32	720012,05	320875,40	10,82	333 47,4
33	720021,76	320870,62	27,74	111 03,7
34	720011,79	320896,51	1,31	90 00,0
35	720011,79	320897,82	3,29	29 40,8
			Площадь кв.м.:	17481,39
			Общая площадь кв.м.:	27722,74

**4. Вид разрешенного использования образуемых земельных участков, предназначенных для размещения линейных объектов и объектов капитального строительства, проектируемых в составе линейного объекта, а также существующих земельных участков, занятых линейными объектами и объектами капитального строительства, входящими в состав линейных объектов, в соответствии с проектом планировки территории**

**Таблица №4 – Вид разрешенного использования образуемых земельных участков предназначенных для размещения линейных объектов.**

№ п/п	Условный номер земельного участка	Планируемый для установления вид разрешенного использования / код (числовое обозначение)
----------	--------------------------------------	--

Взам. инв. №	
Подп. и дата	
Инв. № подл.	

Изм.	Кол.уч.	Лист	№ док.	Подп.	Дата

Пояснительная записка проекта межевания территории

Лист

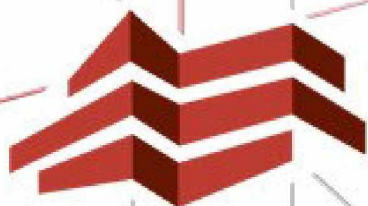
7

1	71:11:010101:ЗУ1(1)	Размещение автомобильных дорог / 7.2.1
2	71:00:000000:ЗУ1(1)	Улично-дорожная сеть / 12.0.1
3	71:00:000000:ЗУ1(2)	Улично-дорожная сеть / 12.0.1

Указанные коды (числовые обозначения) и наименования видов разрешенного использования образуемых земельных участков отображены в соответствии с Приказом Росреестра от 10.11.2020 № П/0412 «Об утверждении классификатора видов разрешенного использования земельных участков». Вид разрешенного использования: Улично-дорожная сеть включает в себя размещение объектов улично-дорожной сети: автомобильных дорог, трамвайных путей и пешеходных тротуаров в границах населенных пунктов. Вид разрешенного использования размещение автомобильных включает в себя: Размещение автомобильных дорог за пределами населенных пунктов и технически связанных с ними сооружений, придорожных стоянок (парковок) транспортных средств в границах городских улиц и дорог.

Инв. № подл.	Подп. и дата	Взам. инв. №							Лист
Изм.	Кол.уч.	Лист	№ док.	Подп.	Дата	Пояснительная записка проекта межевания территории			8

Автомобильная дорога Кашира – Серебрянные Пруды – Кимовск - Узловая (км 121+915 – км 122+290, км 124+620 – км 124+685) в Кимовском районе Тульской области



**ПРОЕКТНАЯ  
КОНТОРА**





ПРОЕКТНАЯ  
КОНТОРА

ГОСУДАРСТВЕННОЕ АВТОНОМНОЕ  
УЧРЕЖДЕНИЕ ТУЛЬСКОЙ ОБЛАСТИ  
«ПРОЕКТНАЯ КОНТОРА»

**Автомобильная дорога Кашира – Серебрянные Пруды – Кимовск -  
Узловая (км 121+915 – км 122+290, км 124+620 – км 124+685) в  
Кимовском районе Тульской области**

**ДОКУМЕНТАЦИЯ ПО ПЛАНИРОВКЕ ТЕРРИТОРИИ  
линейного объекта (автомобильная дорога)**

**Раздел 3. Материалы по обоснованию проекта межевания  
территории. Графическая часть.**

**Раздел 4. Материалы по обоснованию проекта межевания  
территории. Пояснительная записка.**

**38/2022-ПМТ**

**Том 2**

Директор

А.А. Бессонов

Заместитель директора

Е. Ю. Фалеева



## Состав проектной документации

№ тома	Обозначение	Наименование	Примечание
<b>Проект планировки территории</b>			
1	Основная часть проекта планировки территории	Том 1. Раздел 1 «Проект планировки территории. Графическая часть»	ГАУ ТО «Проектная контора»
		Том 2. Раздел 2 «Положение о размещении линейных объектов»	
2	Материалы по обоснованию проекта планировки территории	Том 3. Раздел 3 «Материалы по обоснованию проекта планировки территории. Графическая часть»	ГАУ ТО «Проектная контора»
		Том 4. Раздел 4 «Материалы по обоснованию проекта планировки территории. Пояснительная записка»	
<b>Проект межевания территории</b>			
3	Основная часть проекта межевания территории	Том 5. Проект межевания территории Раздел 1 «Проект межевания территории. Графическая часть» Раздел 2 «Проект межевания территории. Текстовая часть»	ГАУ ТО «Проектная контора»
4	Материалы по обоснованию проекта межевания территории	Том 6. Материалы по обоснованию проекта межевания территории Раздел 3 «Материалы по обоснованию проекта межевания территории. Графическая часть» Раздел 4 «Материалы по обоснованию проекта межевания территории. Пояснительная записка»	ГАУ ТО «Проектная контора»

Согласовано

Взам. инв. №

Подп. и дата

Инв. №подл.

Изм.	Кол.уч.	Лист	№док.	Подп.	Дата
Разраб.		Маляренко		<i>Ма</i>	
Нач.отд.		Хохлов		<i>ХХ</i>	
Н. контр		Барникова		<i>ББ</i>	
Кад. инж.		Койнова		<i>КК</i>	

## Проектная документация по планировке территории

## Состав проекта

Стадия	Лист	Листов
П	1	1



### Содержание раздела

Состав проектной документации.....	3
Содержание раздела.....	4
Раздел 3. Материалы по обоснованию проекта межевания территории. Графическая часть	
Чертеж по обоснованию проекта межевания территории.....	5-6
Раздел 4 Материалы по обоснованию проекта межевания территории. Пояснительная записка	
1. Обоснование определения местоположения границ образуемого земельного участка с учетом соблюдения требований к образуемым земельным участкам, в том числе требований к предельным (минимальным и (или) максимальным) размерам земельных участков.....	7
2. Обоснование способа образования земельного участка.....	7
3. Обоснование определения размеров образуемого земельного участка.....	8
4. Обоснование определения границ публичного сервитута, подлежащего установлению в соответствии с законодательством Российской Федерации.....	7

### Приложение

Согласовано					

Взам. инв. №

Подп. и дата

Инв. №подл.

Изм.	Кол.уч.	Лист	№док.	Подп.	Дата
				<i>Ma</i>	
				<i>ХХ</i>	
				<i>ГР</i>	
				<i>КК</i>	

**Проектная документация по планировке территории**

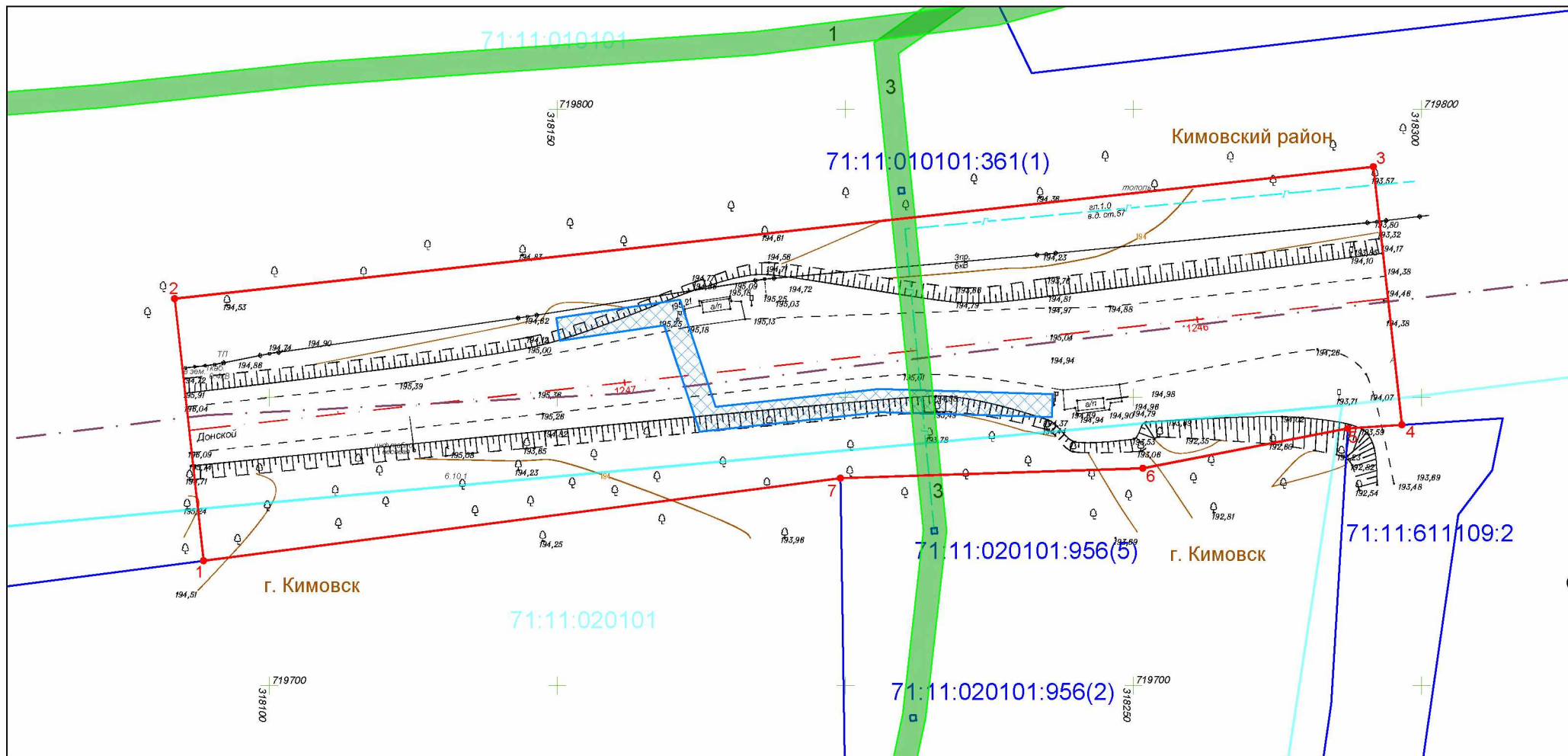
**Содержание раздела**

Стадия	Лист	Листов
П	1	1

ГОСУДАРСТВЕННОЕ АВТОНОМНОЕ УЧРЕЖДЕНИЕ ТУЛЬСКОЙ ОБЛАСТИ

**ПРОЕКТНАЯ  
КОНТОРА**





Условные обозначения:

- Территория, в отношении которой осуществляется подготовка проекта межевания территории
- 2 Номера характерных точек границ территории, в отношении которой осуществляется подготовка проекта межевания территории
- Г. Кимовск
- Границы населенных пунктов
- Границы объектов капитального строительства по сведениям ЕГРН
- Границы земельных участков по сведениям ЕГРН
- Границы кадастровых кварталов
- Границы объектов капитального строительства (недостающее электроосвещение), проектируемых в составе линейного объекта (автомобильная дорога)
- Зоны с особыми условиями использования территории (по данным ЕГРН) пересекающие зону размещения линейного объекта
- Охранная зона системы весогабаритного контроля (1), внутризональной линии связи (2), дъкта газоснабжения (3)
- Линия связи
- Линия газопровода
- Осевая линия, километр и пикет автомобильной дороги

Изм.	Кол.уч.	Лист	№докум.	Подпись	Дата
Нач. отдела	Хохлов А.Э.				08.2022
Кад.инж.	Койнова Т.Н.				08.2022
Разработал	Маляренко А.Д.				08.2022
Норм.контр.	Барникова Э.И.				08.2022

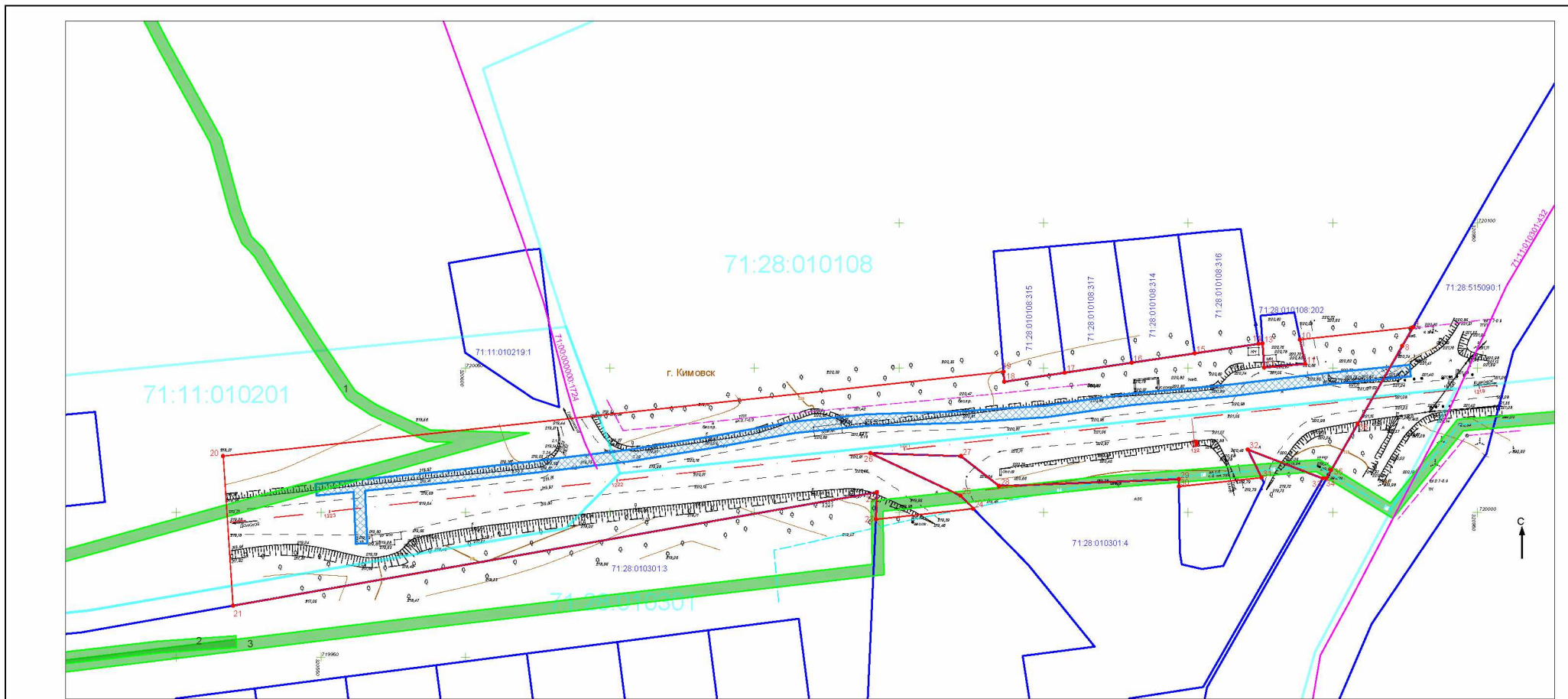
Автомобильная дорога «Кашира – Серебрянные Пруды – Кимовск – Узловая» (км 121+915– км 122+290, км 124+620 – км 124+685) в Кимовском районе Тульской области

Чертеж материалов по обоснованию проекта межевания территории	Стадия	Лист	Листов
	П	1	2

Проект межевания территории  
М 1:1000

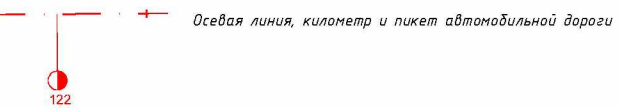
ГОСУДАРСТВЕННОЕ АВТОНОМНОЕ УЧРЕЖДЕНИЕ ТУЛЬСКОЙ ОБЛАСТИ

**ПРОЕКТНАЯ КОНТОРА**



*Условные обозначения:*

- Территория, в отношении которой осуществляется подготовка проекта межевания территории
- 2 Номера характерных точек границ территории, в отношении которой осуществляется подготовка проекта межевания территории
- Г. Кимовск
- Границы населенных пунктов
- 71:11:030301.4
- Границы объектов капитального строительства по сведениям ЕГРН
- 71:11:030301.4
- Границы земельных участков по сведениям ЕГРН
- 71:11:030301
- Границы кадастровых кварталов
- Граница охранной зоны объектов капитального строительства (недостающее электроосвещение), проектируемых в составе линейного объекта (автомобильная дорога)
- Зоны с особыми условиями использования территории (по данным ЕГРН) пресекающие зону размещения линейного объекта
- Охранная зона системы весогабаритного контроля (1), внутризоновой линии связи (2), объекта газоснабжения (3)
- Линия связи
- Линия газопровода



Изм.	Кол.уч	Лист	№ док	Подпись	Дата

*Чертеж материалов по обоснованию проекта межевания территории  
М 1:2000*

## 1. Обоснование определения местоположения границ образуемого земельного участка с учетом соблюдения требований к образуемым земельным участкам, в том числе требований к предельным (минимальным и (или) максимальным) размерам земельных участков

Сформированные границы земельных участков позволяют обеспечить необходимые требования по эксплуатации и обслуживанию автомобильной дороги Кашира – Серебрянные Пруды – Кимовск – Узловая (км 121+915 – км 122+290, км 124+620 – км 124+685) в условиях сложившейся планировочной структуры. Согласно п.4 ст.36 Градостроительного кодекса РФ, действие градостроительного регламента не распространяется на земельные участки, предназначенные для размещения линейных объектов. В связи с чем, для образуемых участков не устанавливаются предельные максимальные и минимальные размеры площади земельных участков. Местоположение земельных участков обусловлено расположением автомобильной дороги, а также улично-дорожной сети г. Кимовска.

## 2. Обоснование способа образования земельного участка

Способ образования земельного участка исходя из ст. 11.3 Земельного кодекса РФ – образование земельного участка из земель, находящихся в государственной или муниципальной собственности. Данный способ применяется в виду отсутствия ранее учтенного земельного участка под этой автодорогой. Если рассматривать автомобильную дорогу как сооружение, то она имеет кадастровый номер 71:28:010105:1209. Собственником сооружения является Тульская область (регистрационный номер права 71-71-11/012/2010-040 от 01.07.10.).

В данном проекте межевания территории образуется три земельных участка с условными номерами ЗУ1, ЗУ2, ЗУ3. Это вызвано прохождением границы МО г. Кимовск, которая пересекает границы территории, в отношении которой осуществляется подготовка проекта межевания территории.

Земельные участки для размещения линейного объекта формируются на территории муниципального образования г. Кимовск (ЗУ2, ЗУ3) и муниципального образования Новольвовское Кимовского района Тульской области (ЗУ1).

Планируемый для установления вид разрешенного использования образуемых земельных участков в границах населенного пункта г. Кимовск - улично-дорожная сеть, а за границами населенного пункта - размещение автомобильных дорог и (см. Том 5 Проект межевания территории, таблица №4).

Изъятие земельных участков не предусмотрено.

Изм.	Кол.уч.	Лист	№ док.	Подп.	Дата

Изм.	Кол.уч.	Лист	№ док.	Подп.	Дата

Пояснительная записка проекта межевания территории

Лист

2

### 3. Обоснование определения размеров образуемых земельных участков

Границы образуемых земельных участков определялись исходя из сведений ЕГРН о смежных земельных участках и на основании Норм отвода земель для размещения автодорог и (или) объектов дорожного сервиса (утвержденных Постановлением Правительства РФ от 02.09.2009 г. №717). На территории МО г. Кимовск определение границ зависело от требований актуализированной редакции СНиПа Градостроительство. Планировка и застройка городских и сельских поселений (СП 42.13330.2016). Из него брались расчетные параметры улиц и дорог – ширина проезжей части по табл. 11.2 Расчетные параметры улиц и дорог городов.

Образуемые земельные участки ЗУ1 и ЗУ2 по фактору ширины полосы отвода автодороги определены исходя из осредненной ширины по Постановлению Правительства РФ от 02.09.2009 г. №717 – приложение №18. Согласно данному приложению ширина полосы отвода для автомобильной дороги III категории составляет 46 м. Однако фактически не на всей протяженности возможно формирование земельного участка по причине близкого расположения границ смежных земельных участков.

Исходя из осредненных норм ширины полосы отвода земель для автомобильных дорог и размещения смежных земельных участков по сведениям ЕГРН общая площадь образуемых земельных участков составила 26382 кв. м.

### 4. Обоснование определения границ публичного сервитута, подлежащего установлению в соответствии с законодательством Российской Федерации

В зоне планируемого размещения проектируемого объекта установление публичных сервитутов не планируется.

Инв. № подл.	Подп. и дата	Взам. инв. №							Лист
Изм.	Кол.уч.	Лист	№ док.	Подп.	Дата	Пояснительная записка проекта межевания территории		2	

# ПРИЛОЖЕНИЕ

Инв. № подл.	Подп. и дата	Взам. инв. №

Изм.	Кол.уч.	Лист	№ док.	Подп.	Дата

Пояснительная записка проекта межевания территории



**МИНИСТЕРСТВО ТРАНСПОРТА И ДОРОЖНОГО ХОЗЯЙСТВА  
ТУЛЬСКОЙ ОБЛАСТИ**

**П Р И К А З**

**27.06.2022**

**№ 129**

**Об утверждении государственного задания ГАУ ТО «Проектная контора»  
на 2022 год и на плановый период 2023 и 2024 годов**

На основании постановления правительства Тульской области от 25.08.2015 № 396 «О порядке формирования государственного задания на оказание государственных услуг (выполнение работ) в отношении государственных учреждений Тульской области и финансового обеспечения выполнения государственного задания» и приказа министерства транспорта и дорожного хозяйства Тульской области от 27.12.2021 № 305 «Об утверждении нормативных затрат на выполнение работ, применяемых при расчете объема финансового обеспечения выполнения государственного задания на выполнение государственных работ государственными бюджетными и автономными учреждениями, в отношении которых функции и полномочия учредителя осуществляет министерство транспорта и дорожного хозяйства Тульской области на 2022 год», п р и к а з ы в а ю :

1. Утвердить государственное задание № 3 государственному автономному учреждению Тульской области «Проектная контора» на 2022 год и плановый период 2023 и 2024 годов.

2. Государственному автономному учреждению Тульской области «Проектная контора» обеспечить реализацию государственного задания в соответствии с требованиями к качеству, объему и порядку выполнения работ, указанных в государственном задании.

3. Старшему референту министерства транспорта и дорожного хозяйства Тульской области осуществлять выделение бюджетных средств в соответствии с государственным заданием и Соглашением о предоставлении субсидии из бюджета Тульской области ГАУ ТО «Проектная контора» на финансовое обеспечение выполнения государственного задания на оказание государственных услуг (выполнение работ).

4. Государственному учреждению Тульской области «Тулаупрадор», государственному учреждению Тульской области «Тулаавтодор» осуществлять контроль и надзор за выполнением показателей качества и

объема работ, определенных в государственном задании, в соответствии с Соглашением от 30.12.2021 № 69 «О порядке взаимодействия министерства транспорта и дорожного хозяйства Тульской области, ГУ ТО «Тулаупрадор», ГУ ТО «Тулаавтодор» и ГАУ ТО «Проектная контора» при исполнении государственных заданий».

5. Признать утратившим силу приказ министерства транспорта и дорожного хозяйства Тульской области № 55 от 17.03.2022.

**Заместитель министра  
министерства транспорта и  
дорожного хозяйства -  
директор департамента  
дорожного хозяйства**



**И. Ю. Сиунов**



# ПРАВИТЕЛЬСТВО ТУЛЬСКОЙ ОБЛАСТИ

## ПОСТАНОВЛЕНИЕ

от 18.06.2021

№ 356

### **О внесении изменений и дополнений в постановление правительства Тульской области от 04.04.2012 № 126**

В соответствии с Градостроительным кодексом Российской Федерации, Законом Тульской области от 29 декабря 2006 года № 785-ЗТО «О градостроительной деятельности в Тульской области», на основании статьи 48 Устава (Основного Закона) Тульской области правительство Тульской области ПОСТАНОВЛЯЕТ:

1. Утвердить изменения и дополнения, которые вносятся в постановление правительства Тульской области от 04.04.2012 № 126 «Об утверждении Схемы территориального планирования Тульской области» (приложение).

2. Постановление вступает в силу со дня официального опубликования.

**Первый заместитель Губернатора  
Тульской области – председатель  
правительства Тульской области**



**В.В. Шерин**

## **«Проектные предложения»**

В перспективе (2020-2035 годы) с учетом финансовых возможностей и производственной необходимостью предлагается соединить по кратчайшим направлениям между собой, используя существующие автодорожные направления, все города и райцентры области: райцентр Куркино-Волово (соединив направления Кротово-Дворики); Плавск-Теплое с восточным обходом г. Плавска; Богородицк-Теплое; Теплое-Чернь; Каменка-Теплое; Белев-Арсеньево-Чернь; Каменка-Теплое-Волово; Суворов-Дубна; Щекино-Киреевск; Венев-Ясногорск, используя участок межрегиональной дороги Калуга-Рязань, с обходами Ясногорск с севера и Венева с юга, строительство автомобильной дороги, которая соединит федеральные автомагистрали М-2 «Крым» Москва – Тула – Орел – Курск – Белгород – граница с Украиной и М-4 «Дон» Москва – Воронеж – Ростов-на-Дону – Краснодар – Новороссийск.

Со строительством названных участков автодорог будут обеспечены кратчайшие выходы всех райцентров и городов районного значения на автодороги федерального и межрегионального значения, а также удобная связь райцентров между собой и областным центром.

Планируется реконструкция автомобильных дорог общего пользования федерального значения М-2 «Крым» Москва – Тула – Орел – Курск – Белгород – граница с Украиной, Р-22 «Каспий» автомобильная дорога М-4 «Дон» – Тамбов – Волгоград – Астрахань, Р-132 Калуга – Тула – Михайлов – Рязань, Р-92 Калуга – Перемышль – Белев – Орел.

Планируется строительство обхода г. Плавска на участке км 242+000 – км 254+000 автомобильной дороги общего пользования федерального значения М-2 «Крым» Москва – Тула – Орел – Курск – Белгород – граница с Украиной, строительство обхода поселка городского типа Чернь на участке км 278+000 – км 292+000 автомобильной дороги общего пользования федерального значения М-2 «Крым» Москва – Тула – Орел – Курск – Белгород – граница с Украиной, реконструкция автомобильной дороги общего пользования федерального значения «М-2 Крым – северный подъезд к г.Тула».

Кроме того, для улучшения транспортной доступности районов планируется строительство объектов, направленных на прирост количества сельских населенных пунктов, обеспеченных постоянной круглогодичной связью с сетью автомобильных дорог общего пользования по дорогам с твердым покрытием.

### **11.1.2. Автомобильные дороги и автомобильный транспорт**

#### **Существующее положение**

Автомобильные дороги Тульской области являются важнейшей составной частью транспортной системы Российской Федерации. В связи с ростом интенсивности движения автотранспортных средств по автомобильным дорогам общего пользования в Тульской области (далее - автомобильные дороги), увеличением процента большегрузных автомобилей транспортно-эксплуатационное и техническое состояние автомобильных дорог, а также транзитных проездов по населенным пунктам не соответствует допустимому состоянию по условиям обеспечения безопасности дорожного движения.

Отдельные автомобильные дороги функционируют в режиме перегрузки за счет интенсивного движения автотранспортных средств. Значительная часть покрытий автомобильных дорог общего пользования местного значения имеет высокую степень износа, так как срок службы дорожных покрытий истек. Асфальтобетонное покрытие разрушается из-за несоблюдения сроков службы дорожных покрытий.

В Тульской области числится 4554,86 км автомобильных дорог общего пользования регионального или

межмуниципального значения, из них:

I технической категории - 19,119 км;

II технической категории - 54,03 км;

III технической категории - 1260,195 км;

IV технической категории - 2939,034 км;

V технической категории - 216,87 км;

Грунтовые разрывы - 65,610 км.

Автомобильная сеть области представлена автодорогами федерального, регионального и местного значения.

В меридиональном направлении через область проходят две дороги федерального значения, в основном повторяя направления железных дорог. Протяженность дорог в границах области:

федеральные дороги: М-4 "Дон" Москва - Воронеж - Ростов-на-Дону - Краснодар - Новороссийск - 197,5 км.

автодорога М-2 "Крым" Москва - Тула - Орел - Курск - Белгород - граница с Украиной - 241,4 км,

автодорога Р-132 - Калуга - Тула - Михайлов - Рязань - 141,6 км.

автодорога Р-92 - Калуга - Перемышль - Белев - Орел - 81,6 км.

автодорога Р-22 "Каспий" автомобильная дорога М-4 "Дон" - Тамбов - Волгоград - Астрахань (км 142 - 153) протяженность по Тульской области 11 км.

В соответствии с распоряжением Росавтодора от 26.10.2015 N 2002-р в отношении автомобильной дороги федерального значения Р-22 "Каспий" автомобильная дорога М-4 "Дон" - Тамбов - Волгоград - Астрахань имеет ширину придорожной полосы - 100 м.

В соответствии с распоряжением Росавтодора от 28.10.2014 N 114-р в отношении автомобильной дороги федерального значения М-2 "Крым" Москва - Тула - Орел - Курск - Белгород - граница с Украиной имеет ширину придорожной полосы - 50, 75, 150 м.

В соответствии с распоряжением Росавтодора от 04.09.2014 N 1678-р в отношении автомобильной дороги федерального значения Р-132 Калуга - Тула - Михайлов - Рязань имеет ширину придорожной полосы - 50 м.

В соответствии с распоряжением Росавтодора от 30.10.2014 N 2091-р в отношении автомобильной дороги федерального значения Р-92 Калуга - Перемышль - Белев - Орел имеет ширину придорожной полосы - 50 м.

Состояние автодорожной инфраструктуры Тульской области по меркам регионов центральной России нельзя считать вполне удовлетворительным. По показателю удельной протяженности асфальтовых дорог на 1000 человек область занимает последнее место среди всех регионов Центрального федерального округа (за исключением Москвы и Московской области). По показателю протяженности дорог на 1 квадратный километр площади Тульская область находится на 10 месте в ЦФО.

Масштаб регулярного междугороднего автобусного сообщения на средние расстояния (100 - 250 км) через автостанции Тульской области не так велик, как должен был бы быть исходя из потенциального

пассажиropотока. Но это не создает проблем с удовлетворением спроса - пассажиры пользуются микроавтобусами, которые отправляются из различных точек Тулы и Москвы по расписанию и по заказу. Существуют также отправления автобусов или маршруток "по наполнению" (однако такого типа не закреплено в законодательстве). Автобусное сообщение с такими относительно удаленными городами как Воронеж и Липецк также весьма интенсивно. Этому способствуют отличные скоростные характеристики магистрали М-4 "Дон" Москва - Воронеж - Ростов-на-Дону - Краснодар - Новороссийск, связывающей эти города с Тульской областью.

Кроме того, цена билетов на автобус обычно несколько ниже цены железнодорожных билетов. Как следствие, южное направление регулярных автобусных перевозок из Москвы в последние годы наиболее загружено, причем больше всего пассажиров следует именно в Тульскую область.

Внутренние автобусные перевозки в Тульской области также более популярны среди пассажиров, чем пригородный железнодорожный транспорт. Это связано с намного более гибким расписанием и зачастую меньшим временем в пути. Пригородные электропоезда сохраняют важное значение для обеспечения транспортной доступности населенных пунктов Тульской области, до которых возможно добраться только по железной дороге.

В соответствии с Федеральным законом от 13.07.2015 N 220-ФЗ "Об организации регулярных перевозок пассажиров и багажа автомобильным транспортом и городским наземным электрическим транспортом в Российской Федерации и о внесении изменений в отдельные законодательные акты Российской Федерации" на федеральном уровне были установлены полномочия по государственному контролю за осуществление регулярных перевозок. Кроме того, указанный закон ввел административную ответственность за осуществление перевозок без карт маршрута, выданных уполномоченным органом в установленном порядке. Размер штрафа за совершение указанного правонарушения достаточно высок. Со дня вступления в силу норм о вышеуказанной административной ответственности (15.07.2016) с рынка регулярных перевозок пассажиров на территории Тульской области ушли практически все нелегальные перевозчики.

Все перевозчики по межмуниципальным маршрутам регулярных перевозок подключены к центральной диспетчерской службе, осуществляющей контроль за выполнением перевозчиками установленного расписания движения. По предоставляемой АО "ЦДС ТО" информации в последнее время количество нарушений расписания снизилось, регулярность выполнения рейсов повысилась. На территории г. Тула также проведена значительная работа по осуществлению контроля за перевозчиками, в частности за исполнение ими расписаний движения.

**ПЕРЕЧЕНЬ**  
**автомобильных дорог общего пользования**  
**регионального или межмуниципального значения**  
**Тульской области**

Идентификационный номер	Наименование автомобильной дороги	Местонахождение, протяженность (км)		Общая протяженность, км	
1	2	3		4	
	Автомобильные дороги регионального значения				
	Алексинский район				
1	70 ОП РЗ 70К-001	Алексин - Заокский	Тульская область, Алексинский район	13,733	29,438

		Медведки" - Богословка	Каменский район, автомобильная дорога "Чернь - Медведки" - Богословка		
184	70 ОП РЗ 70К-178	"Орел - Ефремов" - Каменское - Черкассы	Тульская область, Каменский район	2,233	2,233
185	70 ОП РЗ 70К-179	"Архангельское - Галица" - Новоселки	Тульская область, Каменский район, автомобильная дорога "Архангельское - Галица" - Новоселки	2,610	2,610
186	70 ОП РЗ 70К-426	Автоподъезд к населенному пункту Черкассы от автодороги "Чернь - Медведки" - Закопы	Тульская область, Каменский район, начальная точка - с. Закопы, конечная точка - н.п. Черкассы	2,100	2,100
		Итого		148,967	148,967
		Кимовский район			
187	70 ОП РЗ 70К-180	Кашира - Серебряные Пруды - Кимовск - Узловая	Тульская область, Кимовский район, автомобильная дорога Кашира - Серебряные Пруды - Кимовск - Узловая	15,218	51,575
			Тульская область, Новомосковский район, начальная точка - указатель Новомосковский район, конечная точка расположена - стела "Новомосковский район"	24,932	
			Тульская область, Узловский район, автомобильная дорога Кашира - Серебряные Пруды - Кимовск -	11,433	