

## ПОСТАНОВЛЕНИЕ

№ 18.02.2014 г.

№ 278

### Об утверждении схемы размещения рекламных конструкций на территории муниципального образования Кимовский район

В соответствии с Федеральным законом от 06.10.2003 № 131-ФЗ «Об общих принципах организации местного самоуправления в Российской Федерации», Федеральным законом от 13.03.2006 № 38-ФЗ «О рекламе», администрация муниципального образования Кимовский район ПОСТАНОВЛЯЕТ:

1. Утвердить схему размещения рекламных конструкций на территории муниципального образования Кимовский район (приложение №1).
2. Утвердить адресную программу размещения существующих и планируемых рекламных конструкций на территории муниципального образования Кимовский район (приложение №2).
3. Утвердить карту-схему размещения существующих и планируемых рекламных конструкций на территории муниципального образования Кимовский район (приложение №3).
4. Контроль за выполнением постановления возложить на заместителя главы администрации А.Б. Ермолаева.
5. Постановление вступает в силу со дня его обнародования.

**Глава администрации  
муниципального образования  
Кимовский район**

**Э.Л. Фролов**

№ 008387

## **СХЕМА РАЗМЕЩЕНИЯ РЕКЛАМНЫХ КОНСТРУКЦИЙ НА ТЕРРИТОРИИ МУНИЦИПАЛЬНОГО ОБРАЗОВАНИЯ КИМОВСКИЙ РАЙОН**

### Статья 1. Цели настоящей схемы размещения рекламных конструкций

1. Настоящая схема размещения рекламных конструкций на территории муниципального образования Кимовский район (далее - Схема) устанавливает необходимые требования по обеспечению благоприятной визуально-рекламной городской среды для граждан, имущества физических или юридических лиц, государственного или муниципального имущества при размещении, эксплуатации, демонтаже и утилизации рекламных конструкций на территории муниципального образования Кимовский район. Определяет соответствие размещения наружной рекламы архитектурному облику сложившейся застройки.

### Статья 2. Сфера применения Схемы

1. Настоящая Схема регулирует отношения, возникающие при распространении наружной рекламы с использованием щитов, стендов, перетяжек, электронных табло и иных технических средств стабильного территориального размещения (далее - рекламные конструкции), эксплуатации, техническом обслуживании, модернизации и оценке соответствия размещения рекламных конструкций.

2. Настоящая Схема распространяется на рекламные конструкции, являющиеся рекламными конструкциями стабильного территориального размещения, расположенные на земельных участках независимо от форм собственности, а также на зданиях или ином недвижимом имуществе, находящихся в муниципальной собственности, а также на остановочных павильонах наземного пассажирского транспорта.

3. Настоящая Схема устанавливает обязательные для применения и исполнения требования к объектам и субъектам визуально-рекламного регулирования, указанным в настоящей Схеме.

4. Содержащиеся в настоящей Схеме обязательные требования к объектам и субъектам визуально-рекламного регулирования являются исчерпывающими, имеют прямое действие на всей территории муниципального образования Кимовский район и могут быть изменены только путем внесения изменений и дополнений в настоящую Схему.

5. Настоящая Схема основана на принципах:

- унификации дизайна и мест стабильного размещения рекламных конструкций;
- комплексного размещения рекламных конструкций в городской среде;
- сохранения и обогащения архитектурного облика города.

### Статья 3. Объекты и субъекты визуально-рекламного регулирования

1. Объектами визуально-рекламного регулирования настоящей Схемы являются рекламные конструкции вне зависимости от страны изготовления, а также процессы размещения, монтажа, эксплуатации и модернизации рекламных конструкций, а также процессы оценки рекламных конструкций.

2. Субъектами визуально-рекламного регулирования настоящей Схемы являются органы местного самоуправления, уполномоченные органы и лица, участвующие в процессах размещения, демонтажа и утилизации рекламных конструкций, а также в процессах оценки состояния рекламных конструкций.

## Статья 4. Основные понятия

Для целей настоящей Схемы используются следующие основные понятия:

1. Наружная реклама (по тексту допустимо - рекламные конструкции) - щитовые конструкции, стенды, тумбы, панели-кронштейны, настенные панно, перетяжки, электронные табло, проекционные, лазерные и иные технические средства, конструкции с элементами ориентирующей информации, информирующие о маршрутах движения и находящихся на них объектах, арки, порталы, рамы с рекламной информацией и иные технические средства стабильного территориального размещения, функционально предназначенные для размещения на них рекламной информации, в том числе на внешних стенах, крышах и иных конструктивных элементах зданий, строений и сооружений.
2. Рекламная поверхность - поверхность рекламной конструкции, предназначенная для распространения рекламы.
3. Ответственный за эксплуатацию - лицо, эксплуатирующее рекламную конструкцию и несущее ответственность за выполнение требований эксплуатационной документации, а также требований технической безопасности при эксплуатации рекламных конструкций.
4. Эксплуатация - стадия жизненного цикла рекламной конструкции, на которой осуществляется использование рекламной конструкции по назначению, ее техническое обслуживание, наладка, модернизация и ремонт.
5. Срок службы рекламной конструкции - установленный проектной документацией период, в течение которого рекламная конструкция может эксплуатироваться.

## Статья 5. Виды рекламных конструкций

1. По месту расположения рекламные конструкции подразделяются на следующие типы:
  - отдельно стоящие рекламные конструкции - стационарные наземные рекламные конструкции на собственных опорах;
  - рекламные конструкции, располагаемые на внешних стенах, крышах и иных конструктивных элементах зданий, строений и сооружений, остановочных пунктов движения общественного транспорта;
2. По площади рекламного поля отдельно стоящие рекламные конструкции подразделяются на следующие категории:
  - малогабаритные рекламные конструкции с площадью одного рекламного поля (стороны) менее 6 кв. м;
  - крупногабаритные рекламные конструкции с площадью одного рекламного поля (стороны) от 6 кв. м до 18 кв. м включительно;
  - рекламные конструкции особо крупных форматов с площадью одного рекламного поля (стороны) более 18 кв. м.
3. По высоте размещения рекламного поля отдельно стоящие рекламные конструкции подразделяются на следующие категории:
  - рекламные конструкции малой высоты - верхний край рекламного поля расположен на высоте не более 4,5 м от поверхности размещения;
  - рекламные конструкции нормальной высоты - верхний край рекламного поля расположен на высоте от 4,5 до 7 м от поверхности размещения;
  - рекламные конструкции увеличенной высоты - верхний край рекламного поля расположен на высоте более 7 м от поверхности размещения.
4. Под элементами уличной мебели, совмещенными с рекламными конструкциями, понимаются павильоны ожидания городского пассажирского транспорта, указатели остановок городского пассажирского транспорта, уличные скамьи, урны для мусора, уличные часы, таксофонные кабины, терминалы, элементы ограждения пешеходного движения, оснащенные рекламными панелями площадью не более 2,5 кв. м, при условии, что площадь рекламного поля (стороны) не превышает двух третей площади всего информационного поля (стороны) элемента уличной мебели (в случае наличия на элементе уличной мебели

одновременно с рекламным полем (стороной) также поля (стороны) для размещения иной информации).

5. Под рекламными конструкциями индивидуальных проектов понимаются отдельно стоящие рекламные конструкции, одновременно отвечающие следующим требованиям:

- рекламная конструкция имеет формат, отличный от форматов, перечисленных в пунктах Схемы;

- рекламные конструкции, установленные в непосредственной близости от предприятия и связанные с ним единым архитектурно-пространственным решением;

- рекламные конструкции предназначены исключительно для информирования о месте нахождения конкретного предприятия и/или оказываемых им услугах (виде деятельности).

6. Под информационными щитами, стендами, тумбами понимаются соответственно рекламные конструкции, удовлетворяющие одновременно следующим условиям:

- щит, стенд, тумба принадлежат муниципальным предприятиям, учреждениям, организациям, расположенным на территории муниципального образования Кимовский район;

- щит, стенд, тумба используются для размещения информации, освещающей наиболее важные общегородские проекты, связанные с различными сферами деятельности, значимыми событиями, праздничным оформлением;

- размещение на щите, стенде, тумбе вышеуказанной информации осуществляется на основании решений администрации или договоров с администрацией муниципального образования Кимовский район;

- работы по изготовлению и установке щита, стенда, тумбы финансируются за счет средств муниципальных предприятий, учреждений, организаций либо за счет бюджета.

Статья 6. Требования к размещению вновь устанавливаемых отдельно стоящих рекламных конструкций на территории муниципального образования Кимовский район

1. Унификация видов рекламных конструкций, мест и приемов их размещения с учетом характерных типов средовых ситуаций (ГОСТ Р 52044-2003 и иным НПА).

2. Упорядоченное размещение рекламных конструкций относительно основных архитектурно-планировочных элементов и относительно друг друга.

3. Координация рекламных плоскостей рекламных конструкций в соответствии с планировочными осями.

4. Рациональная группировка и рассредоточение рекламных конструкций на основе пространственного ритма, принципа парности, единства вида, соподчиненности рекламоносителей различных видов и форматов.

5. Основными местами размещения наземных рекламных конструкций являются:

- для малогабаритных рекламных конструкций - газоны обочин дорог, пешеходные зоны;

- для крупногабаритных рекламных конструкций - газон, разделительные полосы магистралей, полосы у обочин шоссейных дорог;

- для рекламных конструкций особо крупного формата - разделительные полосы крупных магистралей, зоны транспортных развязок и т.п.

6. Отдельно стоящие рекламные конструкции (за исключением рекламных конструкций индивидуальных проектов, элементов уличной мебели, совмещенных с рекламными конструкциями, а также конструкций, используемых исключительно для размещения городской некоммерческой информации, и городских информационных щитов, стендов, тумб) должны иметь размеры рекламных полей (сторон) в соответствии с таблицей 1.

Таблица 1

Ширина рекламного поля (стороны), м	0,8	0,9	1,2	1,4	2,4	3,6	3,0	6,0	12,0	12,0	24,0
Высота рекламного	1,2	1,6	1,8	3,0	1,8	2,6	1,8	3,0	3,0	5,0	5,0

поля, м										
---------	--	--	--	--	--	--	--	--	--	--

7. На одной улице (площади) устанавливаются рекламные конструкции, сохраняющие между собой стилистическое единство.

8. Минимальные расстояния между отдельно стоящими рекламными конструкциями, расположенными в одном направлении (на одной стороне проезда, улицы, магистрали, одном разделительном газоне) и предназначенными для обзора с одного направления, не могут быть менее чем:

- для рекламных конструкций особо крупного формата малой/нормальной/увеличенной высоты - 100/150/200 метров;

- для рекламных конструкций среднего и крупногабаритного формата малой/нормальной/увеличенной высоты - 80/100/150 метров;

- для рекламных конструкций малогабаритного формата малой/нормальной/увеличенной высоты - 30/40/50 метров.

9. Расстояние между двумя рекламными конструкциями разного формата в одном направлении движения не может быть менее расстояния, предусмотренного для рекламной конструкции меньшего формата.

10. Размещение элементов уличной мебели, совмещенных с рекламными конструкциями, рекламных конструкций с рекламной плоскостью, расположенной вдоль направления движения транспорта, рекламных конструкций, расположенных по разные стороны проезжих частей улиц, магистралей, рекламных конструкций, используемых исключительно для размещения городской некоммерческой информации, а также городских информационных щитов, стендов, тумб допускается без соблюдения требований, установленных в пунктах настоящей Схемы, по согласованию с главным архитектором комитета ЖКХ, строительства и архитектуры администрации муниципального образования Кимовский район.

11. Рекламные конструкции, размещаемые на конструктивных элементах зданий и сооружений, не могут нарушать архитектурный и художественный облик здания, сооружения, создавать помехи для очистки кровель от снега и льда.

Во избежание искажения целостности восприятия архитектуры зданий запрещается установка и эксплуатация на главных фасадах зданий крупноформатных щитовых и баннерных рекламных конструкций рекламы и информации, закрывающих значительную часть фасада здания, остекление витрин и окон, архитектурные детали и декоративное оформление. Предпочтение отдается рекламным конструкциям со сменным рекламно-информационным полем или светодинамическим конструкциям.

12. Перед фасадом крупных торговых центров могут быть установлены рекламные конструкции, выполненные по индивидуальным проектам, уличная мебель с информацией об арендаторах или услугах торгового центра, улучшающие благоустройство прилегающих территорий, при соблюдении следующих условий:

- число арендаторов превышает возможность размещения вывесок на фасаде здания;

- на памятниках культуры, истории, архитектуры запрещено размещать вывески.

#### Статья 7. Требования к дизайну, колористике, подсветке

1. При размещении рекламных конструкций учитывается архитектурная среда города. Рекламные конструкции, а также рекламные и информационные изображения, размещаемые на них, соответствуют контексту градостроительной ситуации, улучшая визуальный образ, подчеркивая индивидуальность сложившейся застройки. Основные критерии, по которым обеспечивается наиболее полное соответствие:

колористика - для оформления рекламных конструкций используются цвета, сочетающиеся с окружающим фоном;

стилистика окружающей среды - при проектировании рекламных конструкций учитывается пластика архитектуры, ее исторические особенности;

пропорции и масштаб - размеры рекламных конструкций и элементов изображений соответствуют размерам окружающих объектов, учитывают особенности их архитектуры;

структура - при размещении рекламных конструкций учитывается существующая в архитектурной среде структура, периодичность с целью формирования целостного восприятия городского пространства.

2. Дизайн наземных рекламных конструкций согласовывается с главным архитектором комитета ЖКХ, строительства и архитектуры муниципального образования Кимовский район.

3. Цветовое решение наземных рекламных конструкций должно отвечать сложившейся колористике городской среды в г. Кимовске и административных центров поселений, расположенных на территории муниципального образования Кимовский район:

- гармонизировать с архитектурно-пространственным окружением и другими элементами благоустройства и оборудования, улучшая городскую среду;

- иметь нейтральный унифицированный характер на основе ограниченного числа колеров, согласованных с главным архитектором комитета ЖКХ, строительства и архитектуры муниципального образования Кимовский район.

4. В целях наиболее корректного включения рекламных конструкций, поддерживающих колористику городской среды г. Кимовска, рекомендуется:

- использование более светлых нейтральных тонов окраски для рекламных конструкций, расположенных в крупных открытых пространствах;

- использование более темных нейтральных тонов окраски для рекламных конструкций, расположенных в условиях плотной городской застройки, вблизи садово-парковых объектов, на фоне зеленых насаждений.

5. Основными цветами рекомендуются:

- для малогабаритных рекламных конструкций, устанавливаемых в районах исторической застройки, - графит, серый, белый, светло-голубой;

- для крупногабаритных рекламных конструкций и рекламоносителей особо крупного формата - серый, светло-серый, белый.

6. В границах перекрестка, квартала, локальной архитектурно-планировочной ситуации цветовое решение наземных рекламных конструкций должно иметь единый упорядоченный характер.

7. Для малогабаритных рекламных конструкций рекомендуется предусмотреть внутреннюю подсветку рекламного поля.

Для крупногабаритных рекламных конструкций и рекламоносителей особо крупного формата рекомендуется предусмотреть систему наружной или внутренней подсветки рекламного поля.

Подсветка должна обеспечивать равномерную освещенность рекламного поля, читаемость информации, комплексное световое решение городской среды в вечернее и ночное время.

8. Подсветка наземных рекламных конструкций должна быть согласована с решением художественной подсветки фасадов отдельных зданий, улиц, площадей, сооружений, объектов монументально-декоративного искусства, ландшафтных объектов, не ухудшать эстетических характеристик и условий целостного визуального восприятия городской среды.

Статья 8. Зонирование территории муниципального образования Кимовский район, определяющее возможность размещения рекламных конструкций:

1. С целью дифференциации подходов к размещению рекламных конструкций рекламы и информации территория города и района представлена следующими зонами:

#### I. "ИСТОРИКО-КУЛЬТУРНАЯ ЗОНА"

К этой зоне относятся территория: достопримечательного места «Поле Куликовской битвы», п.Елифань, а также территории, прилегающие к памятникам архитектуры и культуры, монументам, культовым сооружениям и т.п.

#### II. "ЗОНА ОСОБОГО ГОРОДСКОГО ЗНАЧЕНИЯ"

К этой зоне относятся:

- улицы и площади с преимущественно общественной застройкой, территории вблизи крупных торговых центров, торгово-развлекательных и развлекательных заведений, офисных и бизнес-центров и т.п.;

- улицы и площади вблизи административных зданий, учебных заведений: школ и т.д.;

- улицы и площади вблизи объектов культурного, туристического значения, таких как вокзалы, автовокзалы, гостиницы, музеи, гостиницы, Дворцы и Дома культуры и т.п.;

- важные городские и поселковые магистрали, гостевые улицы.

Размещаются конструкции (0,8 x 1,2; 1,2 x 1,8; 2,4 x 1,8; 3,0 x 1,4; 3,0 x 1,8; 3,6 x 2,6; 6 x 3), уличная мебель, индивидуальные проекты.

### III. ЗОНА МАЛОЭТАЖНОЙ ЖИЛОЙ ЗАСТРОЙКИ

Территории города с преимущественной застройкой жилыми домами высотой до 2-х этажей, обычно в индивидуальном исполнении:

Участок № 1 представляет пространство, группирующее малоэтажную застройку восточной части города ул.Потехина, ул.Мира (до ул.Первомайская), ул.Полевая

Участок №2 представляет пространство, группирующее малоэтажную застройку южной части города ул.Плешивцева, ул.Садовая, ул.Чапаева, ул.Советская ул.Солнечная, ул.П.Морозова, ул.Тимирязева, ул.Пушкина (с проездами), ул.Вокзальная, ул.Гераськина, ул.Кирова, ул.Красноармейская, ул.Строительная, ул.Спортивная, ул.Шувалова, ул.Дзержинского, ул.Новая, ул.Березовая, ул.Лесхозная, ул.Железнодорожная, ул.Ким

Участок №3 представляет пространство, группирующее малоэтажную застройку западной части города ул.Прионерская, ул.Комсомольская, ул.Горького, ул.Маяковского, ул.Шахтерская, ул.Шахтерский проезд, ул.Школьная, ул.Белинского, до их пересечения с ул.Октябрьская;

Участок №4 представляет пространство, группирующее малоэтажную застройку северной и северо-западной частей города: туп.Белинского, ул.Маяковского (к северу от ул.Октябрьская), ул.Гранковская, ул.Ветеранов, ул.Чкалова, ул.Калинина,

Размещаются малые конструкции (0,8 x 1,2; 1,2 x 1,8), уличная мебель, индивидуальные проекты.

### IV. "ЦЕНТРАЛЬНАЯ ЗОНА МНОГОЭТАЖНОЙ ЗАСТРОЙКИ"

Территории города с преимущественной застройкой жилыми домами высотой от 2-х до 5-ти этажей: ул.Октябрьская, ул.Бессолова, ул.Ленина, ул.Мичурина, ул.Первомайская, ул.Толстого, ул.Павлова, ул.Калинина, ул.Парковая, ул.Стадионная, ул.пр.Павлова, ул.пр.Калинина, ул.Лермонтова, ул.Некрасова, ул.Больничная, ул.Гоголя, ул.Шевченко, ул.Докучаева, ул.Молодежная, ул.Островского, ул.Бодрова

Размещаются конструкции (0,8 x 1,2; 1,2 x 1,8; 2,4 x 1,8; 3,0 x 1,4; 3,0 x 1,8; 3,6 x 2,6; 6 x 3) особо крупные форматы (при возникновении градостроительной ситуации - по согласованию), уличная мебель, индивидуальные проекты.

### V. "ЗОНА ПЕРСПЕКТИВНОГО РАЗВИТИЯ ГОРОДА":

- въезды в город.

- территории, удаленные от центра города, на которых расположены промышленные предприятия, складские, производственные помещения и т.п.

Размещаются конструкции (0,8 x 1,2; 1,2 x 1,8; 2,4 x 1,8; 3,0 x 1,4; 3,0 x 1,8; 3,6 x 2,6; 6 x 3), особо крупные форматы (при возникновении градостроительной ситуации - по согласованию), уличная мебель, индивидуальные проекты при формировании позитивного имиджа города.

### VI. "РЕКРЕАЦИОННЫЕ ЗОНЫ ГОРОДА И РАЙОНА"

К этим зонам относятся природные территории - места отдыха и досуга горожан (парки, скверы, пляжи, прибрежные зоны и т.п.).

В городских рекреационных зонах реклама запрещена вообще. Исключение составляют лишь уличная мебель, рекламные конструкции по индивидуальным проектам при согласовании с управлением градостроительства и архитектуры.

Не допускается размещение рекламных конструкций на стационарных оградах архитектурных ансамблей, парков, скверов.

Не допускается уничтожение или повреждение зеленых насаждений на территории, прилегающей к месту установки рекламной конструкции.

## 2. Особенности определения границ зон.

Границы зон для магистралей, дорог и улиц проходят по фасадам и торцам зданий и сооружений первой линии застройки.

При стыке двух зон граница проходит по фасадам и торцам зданий и сооружений первой линии застройки, при этом вся улица, включая проезжую часть, тротуары, газоны и другие элементы благоустройства, проходящая на границе двух зон, относится к более приоритетной из соседствующих зон.

## 3. Приоритетность зон (в порядке убывания):

- а) историко-культурная зона;
- б) рекреационные зоны;
- в) зона особого городского значения;
- г) зона многоэтажной застройки;
- д) зона малоэтажной застройки;
- е) зона перспективного развития города.

## Статья 9. Размещение рекламных конструкций по улицам муниципального образования Кимовский район

### 1. Зонирование по улицам:

Ул. Октябрьская:	
от ул. Горняцкая до ул. Ленина	max 1,2 x 1,8 уличная мебель
Ул. Бессолова:	
от ул. Октябрьская до ул. Первомайская  в конце улицы возможны крупногабаритные конструкции	max 1,2 x 1,8 уличная мебель 3,6 x 2,6 м для крупногабаритных конструкций
Ул. Ленина:	
от ул. Октябрьская до ул. Стадионная	max 1,2 x 1,8 в т.ч. уличная мебель
от ул. Стадионная до ул. Павлова	max 1,2 x 1,8 уличная мебель
от ул. Павлова до ул. Первомайская	max 1,2 x 1,8 уличная мебель
Ул. Шевченко:	
от ул. Павлова до ул. Первомайская	max 1,2 x 1,8 м уличная мебель
Ул. Павлова:	



от ул. Коммунистическая до ул. пр. Павлова	max 1,2 x 1,8 м уличная мебель
от ул. пр. Павлова до ул. Ленина	max 1,2 x 1,8 м уличная мебель
от ул. Ленина до ул. Бессолова	max 1,2 x 1,8 м уличная мебель
Ул. Коммунистическая:	
от ул. Крылова до ул. Павлова	max 6 x 3 м в т.ч. уличная мебель
от ул. Павлова до ул. Первомайская	max 3,0 x 1,8
Ул. Первомайская:	
от ул. Коммунистическая до ул. Бессолова	max 6,0 x 3,0
от ул. Бессолова до ул. Чапаева	max 6 x 3 м
Ул. Ким:	
от ул. Железнодорожный проезд до ул. Лесная	max 3,6 x 2,6
от ул. Лесная до конца улицы	max 1,2 x 1,8
Ул. Заводская:	
от ул. Чапаева до ул. Полевая	max 6 x 3 м
Ул. Крылова:	
от ул. Ленина до ул. Коммунистическая	max 3,6 x 2,6 м
п. Епифань, п. Новольвовск, п. Пронь	max 3,0 x 1,8 м
Прочие населенные пункты	max 1,2 x 1,8

#### Статья 10. Ограничение по размещению рекламных конструкций

##### 1. На территории "Историко-культурной зоны":

- не предусматривается использование рекламных конструкций типа короба на опорах освещения и контактной сети.

##### 2. На территории "Историко-культурной зоны":

- не допускается установка штендеров на тротуарах;

- перетяжки размещаются, как праздничное оформление, сроком не более двух месяцев на период события, праздника, анонсирования проекта, программы и пр.

3. Не допускается размещение рекламных конструкций (всех видов) на зданиях, представляющих архитектурную и (или) историческую ценность, перечень которых определяется в соответствии с действующими нормативными правовыми актами.

4. По улице в пределах одного и более кварталов рекламные конструкции устанавливаются одного типоразмерного ряда, по одной оси. В случае невозможности установки по одной оси конструкция заменяется на меньший формат.

В пределах одной улицы по разные стороны проезжей части рекламные конструкции устанавливаются в шахматном порядке.

5. Не допускается размещать средства наружной рекламы ближе 100 м:

- от храмовых сооружений;
- от учреждений культуры, образования;
- от мест общегородских захоронений;
- от мемориальных комплексов и объектов;
- от объектов культурного наследия федерального, областного и муниципального значения.

Исключения составляют собственные информационные конструкции перечисленных предприятий и учреждений на собственных или арендуемых объектах недвижимости либо на собственных или арендуемых земельных участках. Необходимо проект рекламных конструкций согласовать с управлением градостроительства и архитектуры.

#### Статья 11. Переходные положения

1. Требования к территориальному размещению рекламных конструкций распространяются на рекламные конструкции, размещенные до вступления в силу настоящей Схемы.

2. Рекламные конструкции, размещенные с нарушением территориального размещения, нормативных расстояний, или конструкции, находящиеся в ненадлежащем состоянии, должны быть демонтированы в течение трех лет с момента вступления в силу настоящей Схемы.

Рекламные конструкции, размещенные с нарушением требований настоящей Схемы, должны быть приведены в соответствие с типоразмерным рядом согласно требованиям Схемы по окончании срока договоров, заключенных до вступления в силу Генеральной схемы.

3. При проведении модернизации или изменении территориального размещения рекламных конструкций, произведенных и размещенных до вступления в силу настоящей Схемы, должны соблюдаться требования настоящей Схемы.

---

**Председатель комитета по управлению имуществом и земельными ресурсами**

**Г.Д. Магомедов**

**Приложение №2**  
**к постановлению администрации**  
**муниципального образования**  
**Кимовский район**  
**от 18.02.2014 № 278**

**Адресная программа размещения существующих и планируемых рекламных конструкций на территории муниципального образования Кимовский район**

<b>№ п/п</b>	<b>Адрес установки рекламной конструкции</b>	<b>Балансодержатель</b>	<b>Тип рекламной конструкции</b>	<b>Срок действия</b>	<b>Номер рекламной конструкции на схеме</b>
1.	Г. Кимовск. По ул. Бессолова, в районе д. 71	ООО «РГ «Атлантис»	отдельностоящая щитовая установка	до 2017г.	10
2.	В 15 м. на юго-восток от д. 37 по ул. Октябрьская г. Кимовск	Планируется установка в 2014 г	тумба, пиляры		14
3.	У д.42 по ул. Октябрьская г. Кимовск примерно в 13 м на север от д. 42	Планируется установка в 2014 г	тумба, пиляры		17
4.	У д. 48 по ул. Ленина г. Кимовск примерно в 13 м на юго-запад от дома	Планируется установка в 2014 г	тумба, пиляры		21
5.	Газон напротив АТС по ул. Павлова г. Кимовск примерно в 21 м на восток от дома 10	Планируется установка в 2014 г	тумба, пиляры		22
6.	У д. 36 по ул. Ленина г. Кимовск примерно в 23 м к югу от д. 36	Планируется установка в 2014 г	тумба, пиляры		23

**Председатель комитета по управлению имуществом и земельными ресурсами**

**Г.Д. Магомедов**

Приложение №3  
к постановлению администрации  
муниципального образования  
Кимовский район  
от \_\_\_\_\_ № \_\_\_\_\_

# Схема размещения рекламных конструкций

- в городе Кимовске
- Тульской области

Кимовск 2013

## Схема размещения рекламной конструкции по улице Бессолова в районе д. 71



Схема размещения рекламной конструкции в 15 м на юго-восток от д. 37 по улице Октябрьской г. Кимовск

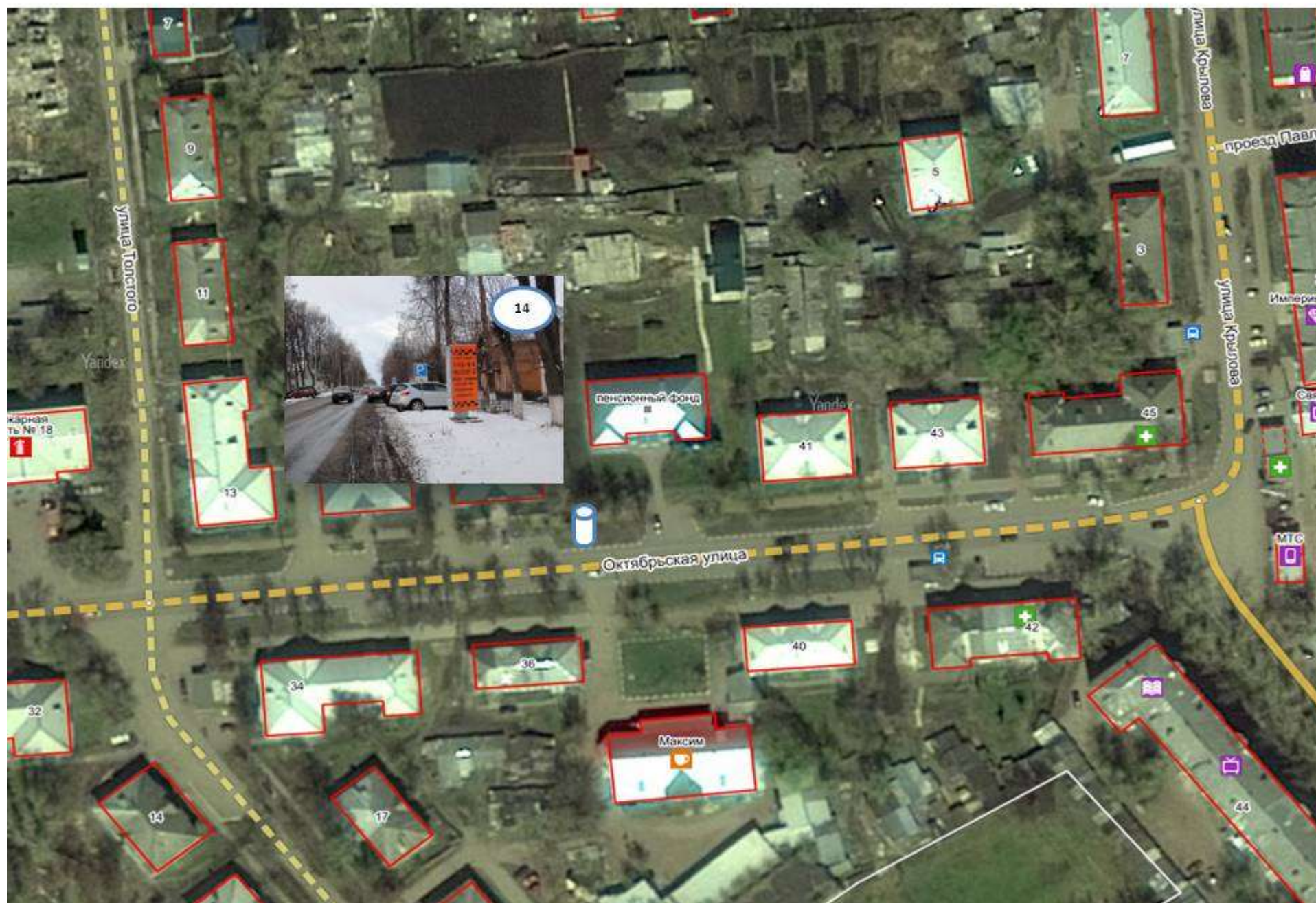


Схема размещения рекламной конструкции уд. 42 по улице Октябрьская г. Кимовск примерно в 13 м.на север от д.42

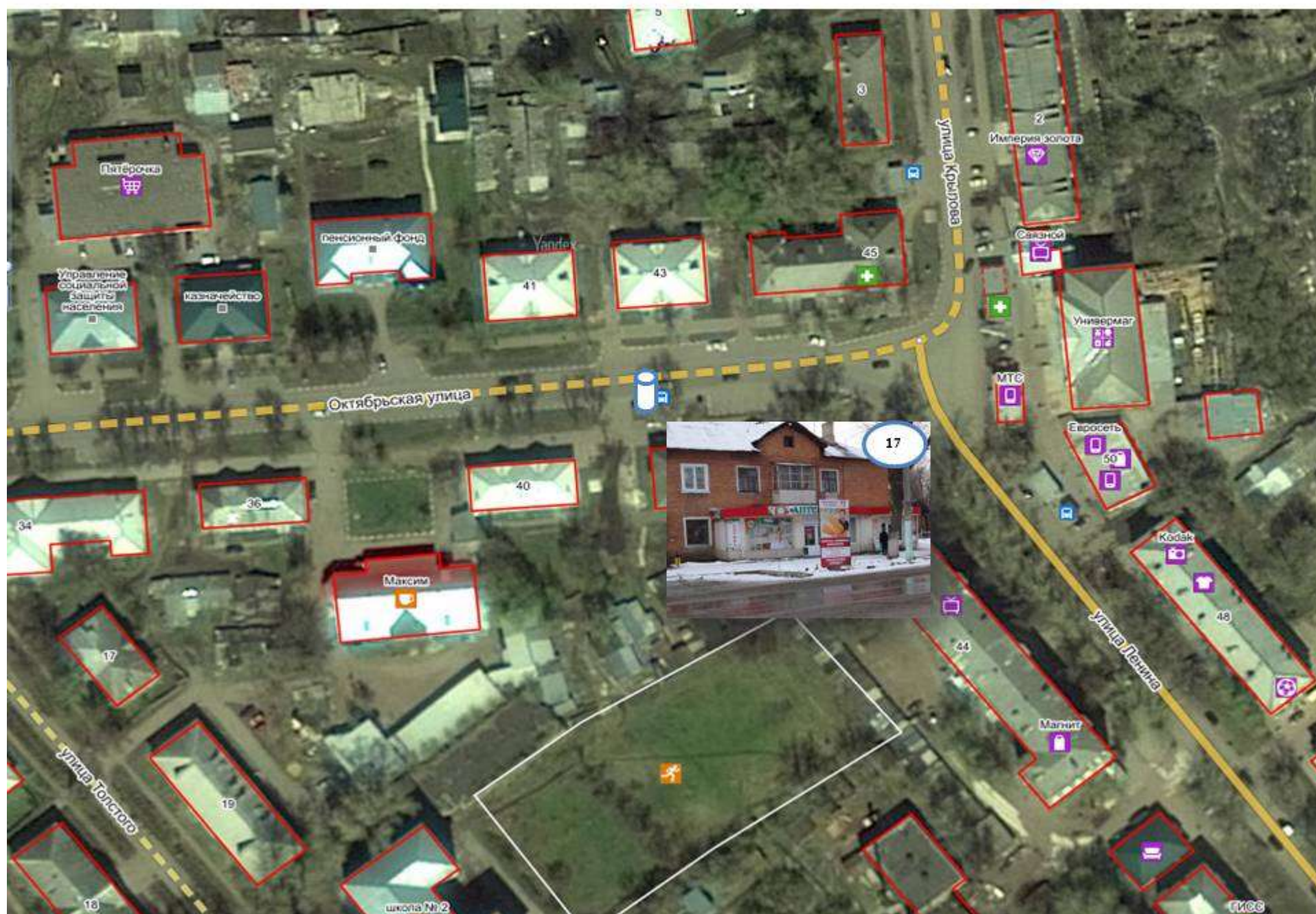


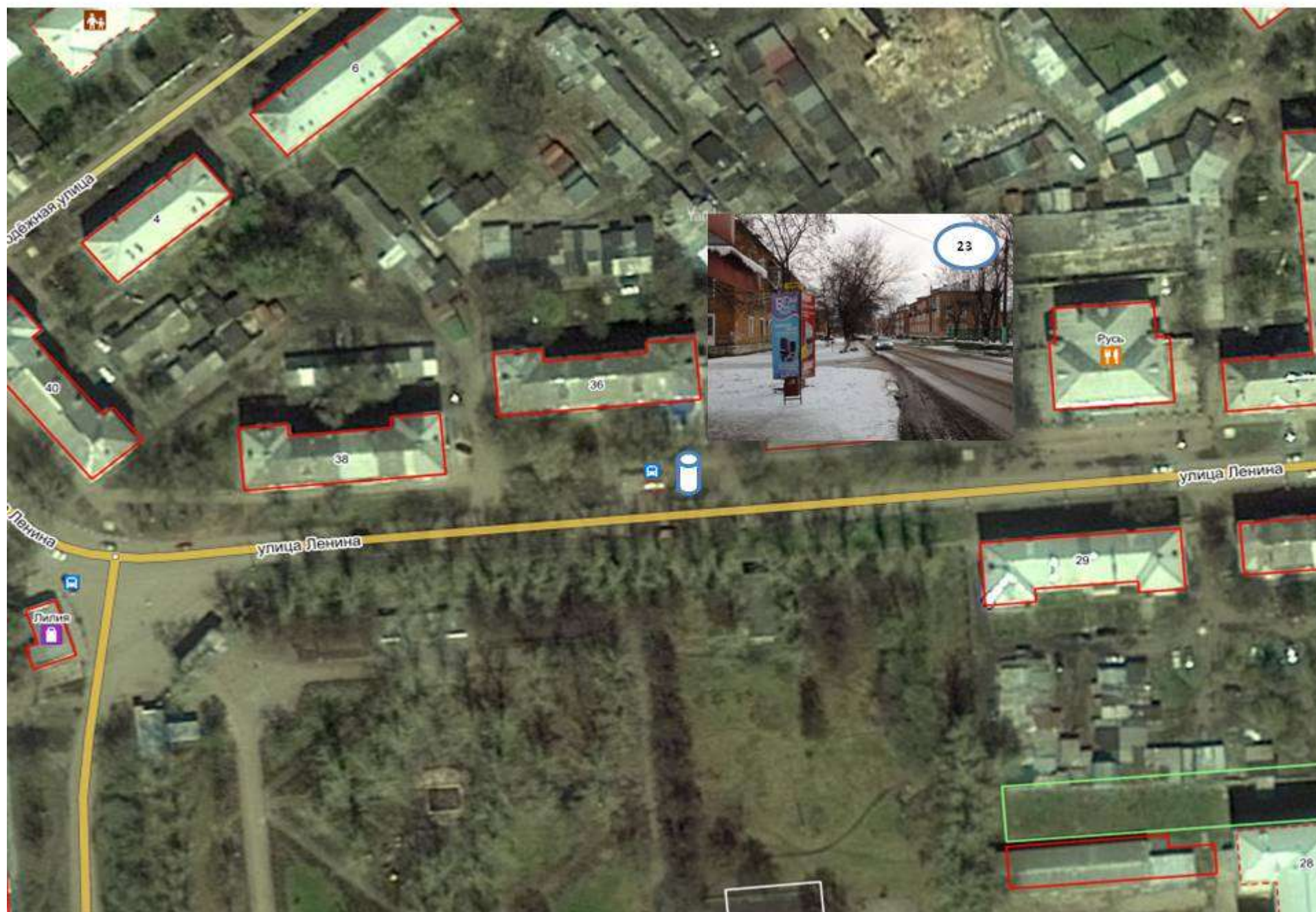
Схема размещения рекламной конструкции у д. 48 по улице Ленина г. Кимовск примерно в 13 м. на юго-запад от дома







Схема размещения рекламной конструкции у д. 36 по улице Ленина г. Кимовск примерно в 23 м. к югу от д. 36



**Условные обозначения:**

- тумба



- отдельностоящая щитовая установка



- здания



- дороги



- газон



- номер паспорта рекламного места, вывески

**Примечание:**

Сведения о рекламных местах указываются в паспортах рекламных мест